



ข่าวประชาสัมพันธ์

มหาวิทยาลัยศรีนครินทรวิโรฒ

๑๑๔ สุขุมวิท ๒๓ แขวงคลองเตยเหนือ เขตวัฒนา กรุงเทพฯ ๑๐๑๑๐ โทรศัพท์ ๐-๒๖๕๔-๕๐๐๐ ภายใน ๑-๕๖๖๖ โทรศัพท์/โทรสาร ๐-๒๒๕๔-๐๓๑๑

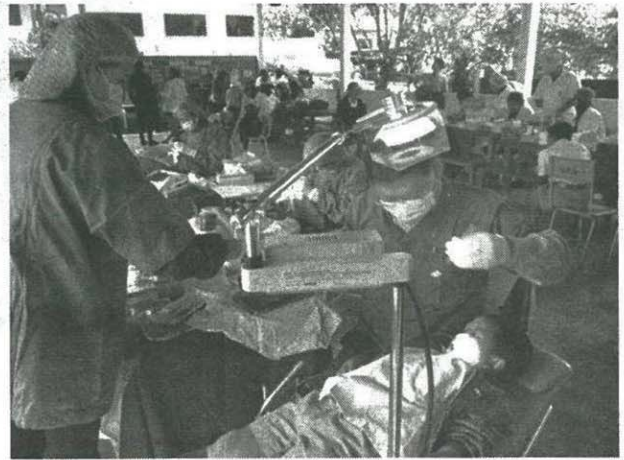
จากหนังสือพิมพ์บ้านเมือง ฉบับประจำวันที ๒ เดือนมีนาคม ๒๕๕๗ หน้า ๒๓ มุลค่าข่าว ๘๐,๕๗๕.-

ศูนย์สารสนเทศและการประชาสัมพันธ์ ได้จัดระบบข่าวสิ่งพิมพ์ สนใจดูที่ได้ <http://news.swu.ac.th/newsclips/>

ศูนย์การแพทย์ปัญญานันทภิกขุ ชลประทาน มศว ออกหน่วยแพทย์พระราชทานฯ ให้บริการตรวจสุขภาพนักเรียน และประชาชนในพื้นที่ติดชายแดน จ.เชียงใหม่

ศูนย์การแพทย์ปัญญานันทภิกขุ ชลประทาน ร่วมกับโรงพยาบาลศูนย์การแพทย์ สมเด็จพระเทพรัตนราชสุดาฯ สยามบรมราชกุมารี มหาวิทยาลัยศรีนครินทรวิโรฒ (มศว) ลงพื้นที่ออกหน่วยแพทย์พระราชทานในโครงการสมเด็จพระเทพรัตนราชสุดาฯ สยามบรมราชกุมารี ณ โรงเรียนตำรวจตระเวนชายแดนบ้านหนองแถม ตำบลเมืองนะ อำเภอเชียงดาว และ โรงเรียนรพีปาปอร์ต ตำบลป่อแก้ว จังหวัดเชียงใหม่ ระหว่างวันที่ 20-24 มกราคม 2557 ที่ผ่านมา

ทีมแพทย์ ทันตแพทย์ เภสัชกร พยาบาล และเจ้าหน้าที่ รวมกว่า 30 คน เพื่อให้บริการตรวจรักษาโรคทั่วไป และบริการด้านทันตกรรมแก่นักเรียนและประชาชน รวมถึงการให้สุศึกษาความรู้เกี่ยวกับการรักษาความสะอาดของร่างกาย โดยเฉพาะความสะอาดของมือที่เป็นจุดเริ่มต้นของสุขอนามัยที่ดีแก่นักเรียน ทั้งสองแห่งโดยที่โรงเรียนตำรวจตระเวนชายแดนบ้านหนองแถม ตำบลเมืองนะ อำเภอเชียงดาว มีผู้มาใช้บริการตรวจรักษา แบ่งเป็น นักเรียนจำนวน 79 คน พบว่าโรคที่เป็นมากที่สุดคือ โรคเหียงอกและฟัน รองลงมาคือ โรคทางเดินหายใจ โรคเหียงอก และโรคปากนกกระบอก และประชาชน จำนวน 68 คน พบว่าโรคที่เป็นมากที่สุดคือ โรคทางเดินหายใจ รองลงมาคือ โรคกล้ามเนื้อและกระดูก โรคเหียงอกและฟัน โรคทางเดินอาหาร โรคความดันโลหิตสูง โรคผิวหนัง และโรคนอนไม่หลับ และสำหรับที่โรงเรียนรพีปาปอร์ต ตำบลป่อแก้ว มีผู้มาใช้บริการตรวจรักษา แบ่งเป็น นักเรียน จำนวน 116 คน พบว่าโรคที่เป็นมากที่สุดคือ โรคทางเดินหายใจ รองลงมาคือ โรคเหียงอกและฟัน โรคเหียงอก โรคโลหิตจาง ปากเป็นแผล และ แผลที่เท้า และประชาชน จำนวน 125 คน พบว่าโรคที่เป็นมากที่สุดคือ โรคทางเดินอาหาร โรคความดันโลหิตสูง โรคผิวหนัง โรคเบาหวาน แผลที่ปาก ไทรอยด์ เจริญ โรคหัวใจ รองลง



มาคือ โรคกล้ามเนื้อและกระดูก โรคหู ตา คอ จมูก โรคเหียงอกและฟัน นาง ชื่นชีวิต โชติพิทยสุนนท์ รองผู้อำนวยการฝ่ายการพยาบาล ศูนย์การแพทย์ปัญญานันทภิกขุชลประทานมหาวิทยาลัยศรีนครินทรวิโรฒ กล่าวว่า การที่ศูนย์การแพทย์ปัญญานันทภิกขุ ชลประทาน ได้รับพระมหากรุณาธิคุณ โปรดเกล้าฯ ให้ออกหน่วยแพทย์พระราชทานฯ บริการตรวจรักษา นักเรียน และราษฎรรวมทั้งเผยแพร่ความรู้ที่เป็นประโยชน์ด้านสุขภาพอนามัย ควบคู่ไปกับการตรวจรักษา โดยใช้ยาและเวชภัณฑ์พระราชทาน ณ จุดเสด็จฯ ทำให้เจ้าหน้าที่ของศูนย์การแพทย์ปัญญานันทภิกขุ ชลประทาน รู้สึกสำนึกในแนวพระราชดำริ กระตือรือร้นที่จะเป็นจิตอาสา สนองพระราชดำรินั้น ดิฉันเป็นคนหนึ่งที่รู้สึกปราบปลื้มใจเป็นที่สุด เมื่อได้ออกปฏิบัติงาน ได้เข้าเฝ้าอย่างใกล้ชิด และสัมผัสถึงพระจริยวัตรในการส่งเสริมคุณภาพชีวิตราษฎรผู้ด้อยโอกาสและมีฐานะยากจน ความรู้สึกของดิฉันและของชาวศูนย์การแพทย์ปัญญานันทภิกขุชลประทาน ขอให้พระองค์ทรงพระเจริญยิ่งยืนนาน เป็นเมิ่งขวัญของชาวไทยตลอดไป

